

STACCO ART
MONIKA BYSTROŃSKA-KUNAT

UL NARUTOWICZA 116 A/10
90-145 ŁÓDŹ

603 882 420
kunat@toya.net.pl

PROGRAM PRAC KONSERWATORSKICH

WNĘTRZA KLASZTORU OJCÓW PASJONISTÓW
UL. KS. IGNACEGO SKORUPKI 3 W RAWIE MAZOWIECKIEJ

Zleceniodawca:

Dom Zakonny Zgromadzenia Męki Jezusa Chrystusa OO. Pasjonistów w Rawie Mazowieckiej ,
ul. Ks. Ignacego Skorupki 3, 96-200 Rawa Mazowiecka

Autor programu prac:

Monika Bystrońska – Kunat
konserwator malarstwa i rzeźby polichromowanej, nr dyplomu 2410 UMK Toruń
ul. Narutowicza 116 a/10, 90-145 Łódź

Łódź, marzec 2023

DZIEŁO KONSERWATORSKIE I DOKUMENTACJA CHRONIONE PRAWEM AUTORSKIM

OPIS OBIEKTU:

Kościół wraz z klasztorem wpisane zostały do rejestru zabytków A/ 235 w 1967 r. ¹Pierwotnie kościół wraz z klasztorem należał do OO. Augustianów. Po powstaniu styczniowym został im odebrany i przejęty przez OO. Pasjonistów. Klasztor zbudowano po 1817 r., a był użytkowany do 1990 r. Budynek posiada trzy kondygnacje z obszernymi piwnicami. Murowany, otynkowany, obecnie wtórnie tynkiem „baranek”. Klasztor z kościołem połączone są zabudowanym łącznikiem w formie galerii na wysokości pierwszego piętra. We wnętrzach ślady remontów, przebudów w postaci większych zmian jak klatka schodowa i mniejszych w postaci ścianek działowych i zmian lokacji otworów drzwiowych.

Obecnie budynek klasztorny od wielu lat pozostaje niezamieszkały. Zbudowany został obok nowy budynek, gdzie obecnie znajdują się pomieszczenia biurowe, mieszkalne i gospodarcze.

STAN ZACHOWANIA:

Ogólny stan zachowania określa się, jako niezadowolający. Konstrukcyjnie budynek znajduje się jest w dobrym stanie, stropy są nośne z wyjątkiem poddasza z silnie uszkodzonymi belkami i deskowaniem, więźba z wyraźną korozją mikrobiologiczną drewna, śladami zalań, uszkodzona, cegła w dobrym stanie, jednak stan tynków elewacji oraz wnętrz wymagają pilnych prac remontowych. Tynki elewacji pokryte są szczelnym cementem założonym w formie „baranek”, miejscowo odspojone, posiadają spękania i ubytki. Powierzchnie ścian pokryte są zabrudzeniami atmosferycznymi. Stolarka okienna i zewnętrzna drzwiowa są wymienione na nowe, drewniane, porożyszczone.

Wnętrza posiadają wtórne podziały powierzchni zaburzające historyczny układ. Widoczne są ślady przemurowań. Klatka schodowa ze schodami lastriko i metalową balustradą zastąpiła najprawdopodobniej pierwotną drewnianą. Obecna posiada wyraźnie niepasującą konstrukcję do architektury zaprojektowanej klatki schodowej. Na ścianach i sufitach wyraźne ślady spękań, konstrukcyjnych i drobnych. Oryginalne tynki wapienne – piaskowe są bardzo osłabione, osypujące się. Sufity z narzutem tynku na matę trzciniową mocowana do deskowania stropów silnie uszkodzone. Widoczne ślady zalań, miejscami bardzo duże odspojenia z nawisami połączy sufity. Niewątpliwie przyczyną takiego stanu zachowania jest wieloletni brak remontów, opieki i ogrzewania budynku. W dużej mierze jest to spowodowane zastosowaniem zbyt szczelnych wierzchnich powłok malarskich, które uniemożliwiały cyrkulację wilgoci w ścianach. Zauważalne jest silne porażenie grzybem. Taki stan spowodował najprawdopodobniej decyzję o skuciu tynków w części pomieszczeń piwnic. Ściany wewnątrz i stolarkę drzwiową pokrywają liczne wtórne wymalowania wykonywane podczas kolejnych remontów.

¹ Karta zabytku: E. Bonusak, J. Pietrzak, kwiecień 1991 r.

Pomimo wielu przekształceń wnętrza zachowały dużo z oryginalnego wystroju. Zachowała się stolarka drzwiowa wraz z częściowo oryginalnymi klamkami i okuciami, w tym obłożona malowanym metalem oraz okładziny podłóg: drewniane i ceramiczne. Zachowały się również drewniane okładziny elementów wystroju, czy stare piece oraz kalkomania.

Podłogi drewniane (deski, parkiety o zróżnicowanym układzie klepek) są zniszczone użytkowaniem, wielokrotnie odnawiane poprzez zakładanie kolejnych warstw farb, Drewno zdestabilizowane poprzez nieogrzewanie pomieszczeń ze zwiększonym wahaniami wilgotności i temperatury. Nie zaobserwowano tutaj znaczących śladów żerowania owadów, nie jest również widoczna destrukcja drewna na skutek działania mikroorganizmów. W związku z tym struktura drewna wydaje się być stabilna. Posadzki ceramiczne z licznymi ubytkami i spękaniami. Silnie zabrudzone, wytarte.

Ze względu na zły stan techniczny i estetyczny, zakłada się wykonanie kompleksowej konserwacji całego obiektu. Program konserwatorski, powstały na podstawie prowadzonych badań konserwatorskich w budynku oraz wytyczne WUOZ w Łodzi, zakładają maksymalne zachowanie oryginalnej substancji zabytkowej, przy równoczesnym uzyskaniu stabilnych parametrów budynku i zahamowaniu procesów degradacji jego poszczególnych części.

Na przestrzeni lat budynek podlegał licznym remontom i przekształceniom. Kryterium, jakie należy przyjąć, zachowując elementy obiektu podczas prac remontowych, jest spójność stylistyczna i niska szkodliwość dla dalszego stanu zachowania budynku. Należy usunąć wtórne, szkodliwe nawarstwienia w postaci szczelnych wypraw cementowych, zapewnić odpowiednią wytrzymałość osłabionym elementom konstrukcyjnym, odnowić współczesną stolarkę zewnętrzną oraz nadać spójny wygląd całemu budynkowi, przy zachowaniu jak największej ilości oryginalnego materiału. W trakcie prac konserwatorsko - adaptacyjnych szczególną uwagę należy zwrócić na odrestaurowanie zachowanych malowideł ściennych, zachowanie i odrestaurowanie stolarki drzwiowej wraz z oryginalnymi okuciami i zamkami oraz odrestaurowanie ceramicznych posadzek i drewnianych podłóg. Dopuszczalne jest przenoszenie zachowanych elementów i aranżowanie ich w innym miejscu, w granicach obiektu.

CEL KONSERWACJI I RESTAURACJI:

Celem zabiegów konserwatorskich jest odsłonięcie, wzmocnienie oraz zabezpieczenie zabytkowej substancji. Celem zabiegów restauratorskich jest przywrócenie jej pierwotnego wyglądu zgodnie ze sztuką konserwatorską.

Prace konserwatorskie i restauratorskie mają na celu przywrócenie pełni walorów ekspozycyjnych, historycznych i artystycznych wewnątrz klasztoru.

PROGRAM PRAC KONSERWATORSKICH I RESTAURATORSKICH

Proponowany program prac konserwatorskich i restauratorskich wewnątrz budynku klasztornego należącego do ojców Pasjonistów w Rawie Mazowieckiej powstał na podstawie obserwacji „in situ” oraz analizy badań prowadzonych w obiekcie przez dr Barbarę Marię Gawęcką w 2023 r.² Zaproponowane techniki, technologie i metody prac mogą ulec zmianom w miarę postępu prac budowlanych i konserwatorskich w obiekcie. Działania dodatkowe, konieczne do podjęcia i ich realizacji w trakcie prowadzenia prac konserwatorskich w obiekcie, nieujęte w niniejszym programie, powinny być rozstrzygnięte w wyniku komisji konserwatorskiej, po uprzednim powiadomieniu przedstawicieli WUOZ w Łodzi. Przed rozpoczęciem prac należy wykonać dokumentację fotograficzną stanu zachowania elementów wewnątrz. Wszystkie etapy prac powinny być dokumentowane fotograficznie i opisowo (wraz ze wskazaniem lokalizacji). Podczas prac należy stosować materiały wiodących firm konserwatorskich (np. KEIM, REMMERS). Stosowane materiały i technologie muszą spełniać wymagania techniczne, normowe, estetyczne i użytkowe, posiadać stosowane atesty, aprobaty, certyfikaty zgodnie z obowiązującymi przepisami. Po zakończeniu prac należy sporządzić konserwatorską dokumentację powykonawczą. Prace konserwatorsko – adaptacyjne powinny być wynikiem współpracy firm konserwatorskich i budowlanych. Należy rozpocząć je na zewnątrz budynku (dach, więźba dachowa, odwodnienie, tynki) przechodząc do wewnątrz. Prace konserwatorskie powinny być wykonane przez konserwatora dzieł sztuki, posiadającego kwalifikacje zawodowe wynikające z ustawy o ochronie zabytków i opiece nad zabytkami oraz odpowiednie doświadczenie przy podobnego typu obiektach.

Ze względu na stan zachowania poddasza konieczne jest wykonanie ekspertyz drewna więźby dachowej i stropu. Projekt budowlany powinien uwzględniać pozostawienie możliwie największej ilości najstarszego drewna, które musi zostać poddane konserwacji.

Zachowane elementy ruchome we wewnątrz, w tym szczególnie stolarka drzwiowa z dekoracją malarską, okuciami i klamkami, oraz okładziny drewniane i meble, sztukaterie, piece, kalkomania na drzwiach, muszą pozostać w obiekcie. Wyposażenie może zostać relokowane, po uzgodnieniu z Wojewódzkim Urzędem Ochrony Zabytków w Łodzi. Konieczne jest ich poddanie prac konserwatorskim i restauratorskim.

² Dr Barbara Maria Gawęcka: „Dokumentacja badań stratygraficznych klasztoru ojców pasjonistów na ul. ks. Ignacego Skorupki 3 w Rawie Mazowieckiej”, Bydgoszcz 2023 r.

ŚCIANY I SUFITY BEZ POLICHROMII

1. Wykonanie dokumentacji stanu zachowania wewnątrz przed przystąpieniem do prac remontowych oraz konserwatorskich i restauratorskich.
2. W przypadku nieścistości w badaniach konserwatorskich dobadać powłoki malarskie
3. Oczyszczanie ścian z wtórnych warstw malarskich mechanicznie, przy zwilżaniu wodą w końcowym etapie. Usuwanie warstw przemaalowań olejnych preparatem do usuwania tego rodzaju powłok (np. Scansol). Metoda ta powoduje spęcznienie warstw wtórnych, co ułatwia usunięcie silnie zintegrowanych z oryginalną substancją przemaalowań. Preparat należy wymywać z powierzchni np. alkoholem. Usuwanie wtórnych powłok może się odbywać mechanicznie z ewentualnym użyciem wytwornicy pary wodnej.
4. Przeprowadzenie dezynfekcji i dezynsekcji pomieszczeń. Pokrycie środkiem grzybobójczym np. 3 % Lichenicida, Grzyboizol Mur, Grzyboochron, Adolit M lub innym dostępnym w handlu i posiadającym odpowiednie atesty. Zalecane jest smarowanie pędzlem lub oprysk zgodnie z zaleceniami producenta.
5. Ze ścian i sufitów usunąć najbardziej zdeintegrowane i zagrzybione tynki, nieodpowiednie, wtórne reperacje oraz najbardziej zdegradowane elementy sztukaterii.
6. Pogłębienie i poszerzenie spękań tynku.
7. Konserwacja fragmentów odstoniętych ścian ceglanych: osłabione fugi wykuć na głębokość 1,5 cm. Wstawić nowe cegły w miejscach największych uszkodzeń bądź braków, lub zastąpić najbardziej zdegradowane i wykonać nową fugę.
8. Mocowanie odspojonej trzciny z narzutem tynku w sufitach. Zastosowanie nierdzewnych śrub z podkładkami stabilizujących tynk i matę trzcinową z deskowaniem. Podklejanie żywicami np. Primal AC 33.
9. Utrwalenie zachowanych tynków preparatem do wzmacniania (np. Soliprim Keim; KSE 100 REMMERS; Consolid 100 KABE lub środka innej firmy o tych samych parametrach).
10. Oczyszczenie i zabezpieczenie oryginalnych elementów mocujących, np. śruby, kotwy, belki (lakiery do metalu lub farby np. Hammerite, pokrycie specjalnymi powłokami ogniochronnymi, zgodnie z wytycznymi przeciwpożarowymi).
11. Odtworzenie najbardziej zdegradowanych fragmentów faset zgodnie z zachowanym oryginałem. Po zdjęciu silikonowej formy z oryginalnych fragmentów wykonać odlew w gipsie sztukatorskim. Na oczyszczone i przygotowane podłoże mocować go nierdzewnymi śrubami i odpowiednio opracować spoinę łączenia z oryginałem.
12. Zabezpieczyć fragment oczyszczonego, oryginalnego wymalowania ścian i sufitów. Przygotować obok próby kolorystyczne i przedstawić do wyboru koloru przez WUOZ w Łodzi.
13. Założyć nowe tynki z odpowiednim wykończeniem powłokami malarskimi. Uzupelnienie

ubytków tynku metodą dwuwarstwową w technologii np. Keim: w głębokie ubytki stosować NHL-Kalkputz-Grob, jako warstwa wykańczająca NHL-Kalkputz-Fein. Do malowania należy zastosować odpowiednio dobrane farby z odtworzeniem najstarszej kolorystyki ścian (zgodnej z badaniami konserwatorskimi). Proponuje się użyć farb krzemianowych np. Keim lub farb przeznaczonych do malowania ścian np. Tikkurila. Wybór materiałów i kolorystyki na podstawie odsłoniętych fragmentów najstarszej kolorystyki i prób wykonanych w obiekcie musi zostać dokonany podczas komisji i zatwierdzony przez WUOZ w Łodzi.

ŚCIANY I SUFIT Z POLICHROMIĄ - łącznik, pomiędzy klasztorem, a kaplicą przykościelną

1. Wykonanie dokumentacji stanu zachowania wnętrza przed przystąpieniem do prac remontowych oraz konserwatorskich i restauratorskich.
2. Usunięcie okładziny ściany w postaci niskiej boazerii części cokołowej pomieszczenia stanowiącego łącznik klasztoru z kościołem. Podczas prac należy wykonywać prace mechaniczne niezwykle ostrożnie. Tynk cokołu jest silnie zdeintegrowany, rozwarstwia się i osypuje. Na cokole znajduje się drewno w formie grubej deski, również malowanej, co utrudnia demontaż okładziny.
3. Oczyszczanie ścian z wtórnych warstw malarskich farb klejowych, mechanicznie „na sucho” lub przy zwilżaniu wodą w końcowym etapie, z użyciem skalpeli. Usuwanie ewentualnie pojawiających się warstw przemalowań olejnych preparatem do usuwania tego rodzaju powłok (np. Scansol). Metoda ta powoduje spęcznienie warstw wtórnych, co ułatwia usunięcie silnie zintegrowanych z oryginalną substancją przemalowań. Preparat należy wymywać z powierzchni np. alkoholem, z użyciem niewielkiego tamponu. **Usuwanie przemalowań musi odbywać się z bardzo dużą uwagą i ostrożnością.**
4. Przeprowadzenie dezynfekcji i dezynsekcji ścian i sufitów. Pokrycie środkiem grzybobójczym np. 3 % Lichenicida lub innym dostępnym w handlu i posiadającym odpowiednie atesty. Zalecane jest smarowanie pędzlem lub oprysk zgodnie z zaleceniami producenta.
5. Przygotowanie tynków ścian i sufitów do prac konsolidacyjnych - luźne, odspojone i całkowicie zdeintegrowane warstwy zaprawy, których stan nie pozwala na ich podklejenie i trwałe zamocowanie, należy usunąć, jedynie w koniecznym zakresie, w miejscach bez kompozycji malarskich. Usunąć reperacje np. wtórne gipsy, czy cementy uważając, by nie uszkodzić oryginalnych tynków z warstwą malarską. Miejsca spękań tynku pogłębić i poszerzyć - „rozżyłować”, przy jednoczesnym ich oczyszczeniu, zabieg przeprowadzić z niezwykłą ostrożnością, by nie spowodować wykruszeń i osłabienia tynków z malowidłem.
6. Utrwalenie i ustabilizowanie zachowanych, odsłoniętych tynków wapienno – piaskowych preparatem do wzmacniania (np. Soliprim Keim lub środka innej firmy o tych samych parametrach).

7. Podklejanie rozwarstwień i konsolidacja tynku – spękania i wszystkie możliwe miejsca gdzie odsłonięty jest tynk należy skonsolidować (np. Primal AC-33) po uprzednim zmniejszeniu napięcia powierzchniowego rozwarstwowanego podłoża malarskiego alkoholem etylowym. Takie przygotowanie warstwy technologicznej malowidła pozwoli na trwałe założenie uzupełnień mających odpowiednią przyczepność do warstw oryginalnych.
8. Zniszczoną warstwę malarską na zdeintegrowanym tynku również należy skonsolidować. Do konsolidacji warstwy malarskiej i podklejenia z rozwarstwowanym tynkiem należy użyć analogicznych preparatów jak powyżej: żywiec akrylowych np. 7 % Primal AC-33 lub rozpuszczalnikowych np. 5 % Paraloid B-72 z dostosowaniem stopnia rozcieńczenia dla uzyskania odpowiedniego efektu wzmocnienia struktury i spoiny bez stworzenia zbyt szczelnej powłoki.
9. Oczyszczenie i zabezpieczenie oryginalnych elementów mocujących, np. śrub, kotew, belek (lakiery do metalu lub farby np. Hammerite, pokrycie specjalnymi powłokami ogniochronnymi, zgodnie z wytycznymi przeciwpożarowymi).
10. Wzmocnienia konstrukcyjne sufitów – duże, odspojone od deskowania czy maty trzcinowej fragmenty muszą być „podkręcane” nierdzewnymi, mosiężnymi wkrętami o dł. 10 cm., z podkładkami tak, aby wkręcone zostały w deski oraz zamontowanie podtrzymującej trzcinę siatki np. z włókna szklanego.
11. Po impregnacji tynków preparatem gruntującym (np. Keim) uzupełnienia warstwy tynku wykonać analogicznie, z użyciem takich samych materiałów jak w przypadku ścian i sufitów bez malarskich kompozycji (uzupełnienie ubytków tynku metodą dwuwarstwową w technologii np. Keim: w głębokie ubytki stosować NHL-Kalkputz-Grob, jako warstwa wykańczająca NHL-Kalkputz-Fein).
 - duże ubytki tynku oraz pogłębione i poszerzone spękania należy uzupełnić w głębszych warstwach odpowiednią zaprawą z grubszym wypełniaczem w narzucie, w sufitach na uprzednio zamocowaną na deskach i trzcinie taśmę z włókna szklanego. W przypadku spękań wskazane jest użycie specjalistycznych elastycznych mas spoinujących (np. Sto Ryssfuller fein). Kolejnym etapem jest założenie masy szpachlowej z bardzo drobnym wypełniaczem i wyrównanie płaszczyzny gładko ją szlifując papierami ściernymi o odpowiedniej gradacji. Produkty np. firmy Keim, Remmers.
 - drobne ubytki można uzupełniać szpachlówką akrylową (np. Keim Dolomiterspachtel) i delikatnie opracować papierami ściernymi drobnej gradacji.
12. Do uzupełniania kompozycji malarskich ścian należy zastosować odpowiednio dobrane farby z odtworzeniem najstarszej techniki i technologii. Konieczne jest wykonanie badań spoiw, pigmentów i analiza zachowanego malarstwa, by opracować optymalny sposób uzupełnień

ubytków malarskich i rekonstrukcji. Proponuje się użycie farb wodnych (gwasz Talens) ze spoiwem analogicznym do użytego środka konsolidującego (Primal AC 33 itp. żywice). Wybór materiałów, sposobu uzupełniania ubytków warstwy malarskiej (proponuje się graficzną metodę – kropka) oraz kolorystyki i artystycznego sposobu wykonania rekonstrukcji i opracowania jednobarwnych powierzchni, na podstawie odsłoniętych fragmentów najstarszej kolorystyki i prób wykonanych w obiekcie musi zostać dokonany podczas komisji i zatwierdzony przez WUOZ w Łodzi.

Wykonanie konserwatorskiej dokumentacji powykonawczej prac przy ścianach i sufitach wewnątrz klasztoru.

PODŁOGI

Pokrycia podłóg poszczególnych pomieszczeń są zróżnicowane i pochodzą z różnych okresów, wiele posiada współczesne wykładziny dywanowe czy linoleum. W pomieszczeniach występuje lastriko, drewno: deski i klepki w ułożeniu parkietowym, oraz ceramika (kafle z pocz. XX w. o zróżnicowanym formacie, układzie i kolorystyce; płytki kwadratowe układane w rąb w kolorach ugrowym ceglany - korytarz, w tym tzw. „gorseciki” – m.in. kuchnia w przyziemiu oraz współczesne).

Oryginalne okładziny podłóg należy zachować. Uzupełniają i podkreślają one zabytkowy charakter wewnątrz (np. tzw. „gorseciki” w pomieszczeniu kuchennym), Muszą zostać poddane konserwacji i restauracji. Zachowane okładziny podłóg można zdemontować i przełożyć (po uzgodnieniu z WUOZ w Łodzi), wykorzystać w innej części budynku. Współczesne pokrycia podłogowe należy zdemontować i zastąpić nowymi, uzgodnionymi w projekcie, ale spójnymi stylistycznie z wnętrzem (deski, kafle historyczne).

Przed przystąpieniem do prac należy wykonać dokumentację fotograficzną stanu zachowania oraz inwentaryzację techniczną, a po przeprowadzeniu prac sporządzić powykonawczą dokumentację konserwatorską.

Podłogi z oryginalnym deskowaniem i parkietem

1. Przeprowadzenie badań konserwatorskich na obecność pierwotnego opracowania podłogi.
2. Oczyszczenie powierzchni drewna z zabrudzeń powierzchniowych. Dobór najefektywniejszej, a jednocześnie bezpieczniejszej dla drewna metody powinien nastąpić po wykonaniu prób. Proponuje się oczyszczanie poprzez szlifowanie powierzchni w możliwie

najmniejszym stopniu ścierania powierzchni.

3. Ocena stanu technicznego drewna po oczyszczeniu.
4. Dezynfekcja i dezynsekcja. Proponuje się zastosowanie np. preparatów firmy REMMERS np. Adolit Holzwurmfrei – wodny impregnat do zwalczania insektów, działający jednocześnie zapobiegająco przeciw atakom insektów i grzybów. Preparat o spowolnionym działaniu, ma to na celu złagodzenie skutków oddziaływania impregnatu na człowieka.
5. Wymiana najbardziej zniszczonych elementów, uzupełnienie i przełożenie fragmentów drewna, parkietu. Wszystkie nowe elementy drewniane powinny być zabezpieczone profilaktycznie np. preparatem np. Aidol Holzbau B, REMMERS i scalone kolorystycznie.
6. Impregnacja wzmacniająca. Wszystkie pierwotne elementy drewniane w razie konieczności powinny być wzmocnione (Paraloid B 72 /Hekol L-50).
7. Uzupełnianie większych fragmentów drewna odpowiednio dobranymi i przygotowanymi flekami z drewna, tak by nie różniły się znacząco od oryginału.
8. Uzupełnienie mniejszych ubytków metodą szpachlowania. Do wykonania uzupełnień proponuje się zastosowanie gotowych szpachlówek do drewna dobranych pod względem koloru i faktury.
9. Wykonanie nowych powłok zabezpieczających drewno (woski, oleje lub lakiery) – określonego na podstawie badań konserwatorskich.

Podłogi z kafli ceramicznych

1. Kafle poddać pracom konserwatorskim i restauratorskim bez ich demontowania lub w przypadku dużych zniszczeń fragmentów podłogi lub w obliczu podjętej decyzji o ich relokacji, ostrożnie zdemontować kafle.
2. Oczyszczyć mechanicznie z wtórnych nawarstwień oraz nalotów z użyciem delikatnych środków chemicznych, neutralizowanych przez parę wodną podawaną pod odpowiednio regulowanym ciśnieniem.
3. Delikatnie mechanicznie usunąć wtórne betonowe kity.
4. Uzupełnienie kafli odpowiednio dobranymi kolorystycznie i strukturalnie, do uzupełnianego fragmentu, żywicami epoksydowymi.
5. Wyszukanie na rynku analogicznych kafli (tzw. „gorseciki” firma Paradyż) lub wykonanie kopii płytek ceramicznych w firmie, która specjalizuje się w wytwarzaniu płytek historycznych (np. LABE).
6. Wklejenie płytek oryginalnych i kopii przy użyciu kleju np. MULTIKLEBER REMMERS.

Podłogi i schody z lastriko

Lastriko jest to rodzaj betonowego materiału budowlanego wykonany poprzez zmieszanie wody, cementu i wypełniacza w postaci grysu. W celu uzyskania dodatkowego efektu kolorystycznego używa się barwników. Gryś wykorzystywany do produkcji lastriko jest różnego pochodzenia. Najczęściej to nieregularny granulit uzyskany z marmuru, granitu i bazaltu. W połączeniu z cementem i wodą uzyskuje się jednolity sztuczny kamień. Lastriko poddawane było jeszcze dodatkowej obróbce szlifierskiej.

Lastriko, zatem wykonuje się z materiałów znacząco różniących się od siebie. Ta cecha powoduje różne zachowania poszczególnych składników w kontakcie ze otoczeniem. Cement posiada gorsze parametry wytrzymałościowe w porównaniu z grysem. Efektem tego jest, że podczas eksploatacji, różne składniki tworzące lastriko ulegają nierównemu zużyciu, a w konsekwencji powoduje to powstawanie ubytków w warstwie cementowej, gryś ulega odspojeniu i odrywaniu się od spajającego go cementu. Uszkodzenia mechaniczne najczęściej występujące na schodach osłabiają jednolitą powierzchnię i psują estetykę.

1. Usunięcie wtórnych uzupełnień przy pomocy odpowiednich narzędzi mechanicznych (wycinarki i frezarki), poprzez wycięcie.
2. Oczyszczenie powierzchni lastriko z zabrudzeń powierzchniowych przy pomocy wytwornicy pary wodnej pod ciśnieniem i środka powierzchniowo czynnego.
3. Wykonanie uzupełnień ubytków z zastosowaniem wypełnienia analogicznym materiałem. Masa uzupełniająca musi być odpowiednio dobrana pod względem wytrzymałości, wypełniacza i kolorystyki. Uzupełnione miejsca poddaje się procesowi szlifowania i polerowania. Odpowiednio wykonana naprawa poprzez racjonalne, bardzo powierzchniowe szlifowanie i polerowanie starej posadzki czy schodów przywróci powierzchnię do pierwotnego wyglądu.
4. Zabezpieczenie powierzchni lastriko warstwą mikrowosku.

ELEMENTY METALOWE – w tym metalowe balustrady klatki schodowej wraz z pochwytem

1. Oczyszczenie metalu w tym balustrad schodów klatki schodowej z warstw wtórnych powłok malarskich (środki chemiczne do usuwania powłok olejnych (np.Scansol) lub ostrożnie za pomocą regulowanego źródła ciepła opalarki).
2. Doczyszczanie odsłoniętych fragmentów powierzchni metalu z produktów korozji metodą mechaniczną (metalowe szczotki). Stabilizacja korozyjna farbami wysokocynkowymi.

3. Rekonstrukcje zdegradowanych i brakujących fragmentów metaloplastyki (nie stwierdzono w etapie badań).
4. Wykonanie uzupełnień warstwy pierwotnej we fragmencie balustrady lub pozostawienie najlepiej zachowanego fragmentu w formie tzw. „świadka”. Balustradę pomalować odpowiednią farbą założoną na pierwotną warstwę malarską, w analogicznym kolorze (farby akrylowo-uretanowe lub alkidowe), wybranym na podstawie prób przez WUOZ w Łodzi.
5. Drewniany pochwył w poręczach oczyszczać z wtórnych nawarstwień. Postępowanie analogicznie do pozostałych elementów drewnianych w obiekcie. W przypadku konieczności wykonania uzupełnienia większego fragmentu, wstawić flek z tego samego gatunku drewna, z podobnym ułożeniem. Pochwył zabezpieczyć odpowiednim woskiem, olejem czy lakierem.

ELEMENTY DREWNIANE EKSPONOWANE W „SUROWYM” DREWNIĘ – OKŁADZINY ZABUDOWY MEBLOWEJ, EW. FRAGMENTY WIĘŻBY

Pełna ocena stanu zachowania drewna będzie możliwa po całkowitym oczyszczeniu z warstw malarskich. Program konserwatorski zakłada zahamowanie procesów degradacji elementów drewnianych poprzez wzmocnienie i zabezpieczenie powierzchni z jednoczesnym zachowaniem śladów wcześniejszego użytkowania, jako wartości historycznej. Dlatego zaleca się przeprowadzenie konserwacji zachowawczej z wymianą jedynie najbardziej zniszczonych elementów. Do uzupełnienia i rekonstrukcji najbardziej zniszczonych fragmentów należy użyć drewna o tych samych parametrach (ten sam gatunek drewna) i odpowiednio dobranych żywic (struktura, kolorystyka).

Przed przystąpieniem do prac należy wykonać dokumentację fotograficzną stanu zachowania, a po przeprowadzeniu prac sporządzić powykonawczą dokumentację konserwatorską.

1. Oczyszczenie powierzchni drewna z wtórnych powłok. Dobór najefektywniejszej a jednocześnie bezpiecznej dla obiektu metody powinien nastąpić po wykonaniu prób. Proponuje się oczyszczanie metodami chemicznymi przy pomocy past do usuwania przemalowań (np. Scansol) lub mechanicznymi poprzez użycie ścierniwa o odpowiedniej gradacji i działanie wysokiej temperatury (opalarka).
2. Ocena stanu technicznego drewna po oczyszczeniu.
3. Profilaktyczna dezynfekcja. Proponuje się zastosowanie preparatów np. firmy REMMERS np. Adolit Holzwurmfrei – wodny impregnat do zwalczania insektów, działający jednocześnie zapobiegająco przeciw atakom insektów i grzybów. Preparat o spowolnionym działaniu, ma to na celu złagodzenie skutków oddziaływania impregnatu na człowieka.
4. Impregnacja wzmacniająca. Wszystkie pierwotne elementy drewniane w razie konieczności

powinny być wzmocnione np. preparatem 10% roztworem Paraloid B - 72 w toluenie/ acetonie lub Hekol, lub preparatem Aidol PU Holzverfestigung, REMMERS. Preparaty te pozwalają na osiągnięcie pierwotnej wytrzymałości i nośności elementów podlegających konserwacji.

5. Rekonstrukcja najbardziej zniszczonych fragmentów. Wszystkie nowe elementy drewniane powinny być zabezpieczone profilaktycznie np. preparatem Aidol Holzbau B, REMMERS.
6. Uzupelnienie dużych ubytków metodą flekowania. Wykonanie nowych fleków, z sezonowanego, twardego drewna tego samego gatunku jak oryginał, odpowiednio dobranego pod względem usłojenia i gęstości. Drewno powinno być mechanicznie postarzone np. przez piaskowanie. Wprowadzane nowe drewno należy dokładnie zabezpieczyć środkiem grzybo i bakteriobójczym – proponuje się zastosowanie np. Aidol Holzbau B, REMMERS. Montaż fleków z użyciem kleju akrylowego (np. Wikol) i kołków drewnianych.
7. Uzupelnienie mniejszych ubytków metodą kitowania. Do wykonania kitów proponuje się zastosowanie szpachlówek akrylowych z wypełniaczem w postaci trocin lub gotowych kitów do drewna dobranych pod względem koloru i faktury (np. Tikkurila).
8. Wykonanie nowych powłok zabezpieczających, nadających jednocześnie estetyczne wykończenie powierzchni drewna.

STOLARKA DRZWIOWA

W obiekcie znajduje się zachowana stolarka drzwiowa, malowana jednobarwnie. Na szczególną uwagę zasługują dwuskrzydłowe drewniane drzwi prowadzące z klasztoru do łączącego je przejścia do kościoła. W górnych płycinach znajdują się barwne naklejki (kalkomania) imitujące witraże z symbolem krzyża, posiadają bardzo wysokiej jakości artystycznej zawiasy, zasuwy i zamki. W łączniku klasztoru z kościołem znajdują się kolejne wyjątkowe drzwi, jednoskrzydłowe z metalową okładziną. Pokrywa je dekoracja malarska wykonana farbami, najprawdopodobniej o spoiwie olejnym, tu również zachowane są kute zamki. W obiekcie znajduje się również oryginalna stolarka drzwiowa (m.in. prowadząca do cel) pochodząca z okresu międzywojennego.

Przed przystąpieniem do prac należy wykonać dokumentację fotograficzną stanu zachowania oraz inwentaryzacyjną wszystkich drzwi (wraz ze wskazaniem ich lokalizacji), a po przeprowadzeniu prac sporządzić powykonawczą dokumentację konserwatorską.

1. Zachowana stolarka drzwiowa powinna pozostać w obiekcie włącznie z okuciami, zamkami, zawiasami i klamkami.

2. Wykonanie inwentaryzacji wszystkich drzwi (wraz ze wskazaniem ich lokalizacji) wraz z określeniem pierwotnego sposobu opracowania wszystkich oryginalnych drzwi (monochromatyczne powłoki oraz mazerowanie).
3. Demontaż skrzydeł drzwiowych i ewentualnie ich elementów metalowych.
4. Usunięcie warstw przemalowań z drewna i metalu skrzydeł drzwiowych (okładzina, zawiasy, mechanizmy otwierania) z warstw wtórnych farb olejnych środkami do usuwania tego rodzaju powłok (np. Scansol) z użyciem skalpeli. W przypadku malarskiego opracowania wykonanego na metalu konieczne jest zachowanie dużej ostrożności w usuwaniu wtórnych powłok.
5. W przypadku powstawania łusek konieczne jest podklejenie warstwy malarskiej do drewna i metalu. Proponuje się zastosowanie żywic sztucznych (akrylowych np. Primal AC-33 lub Bevy 371) z zastosowaniem kautera w celu uplastycznienia i sprasowania łuski, tworząc odpowiednio trwałą spoinę.
6. Zachowane zamki, klamki i szyldy po demontażu powinny zostać oczyszczone analogicznie do powierzchni skrzydeł drzwiowych oraz odpowiednimi pastami do metalu z jednoczesnym zastosowaniem kontrolowanych metod mechanicznych (szczotki metalowe, waty stalowe) i zabezpieczone powierzchniowo, jeśli nie posiadały pierwotnie opracowania malarskiego.
7. Po usunięciu wtórnych powłok malarskich należy ocenić stan zachowania i zakres prac dobierając odpowiednie materiały i metody pracy.
8. Dezynfekcja stolarki. Proponuje się zastosowanie preparatów np. firmy REMMERS Adolit Holzwurmfrei – wodny impregnat do zwalczania insektów, działający jednocześnie zapobiegająco przeciw atakom insektów i grzybów. Preparat o spowolnionym działaniu, ma to na celu złagodzenie skutków oddziaływania impregnatu na człowieka.
9. Impregnacja i utwardzenie drewna odpowiednimi preparatami (Paraloid B-72/Hekol L-50).
10. Uzupelnienie ubytków drewna w stolarce (flekowanie w przypadku większych ubytków, w przypadku niewielkich ubytków zastosowanie żywic epoksydowych i akrylowych - szpachlówki do drewna np. Tikkurila).
11. Ewentualna wymiana zniszczonych fragmentów drewna, zdeintegrowanych korozją biologiczną z dokładnym odwzorowaniem oryginalnych np. listwy przymykowe itp.
12. Ostrożne oczyszczenie szklenia stolarki drzwiowej (w tym kalkomanii) z zabrudzeń powierzchniowych z użyciem środków powierzchniowo czynnych wraz z odtworzeniem brakującego pola.
13. W obiektach zabytkowych warstwa malarska zależnie od stopnia zachowania powinna zostać uzupełniona lub odtworzona. Należy używać najwyższej jakości farb. W przypadku drzwi malowanych jednolicie należy wykonać malowanie w satynie (farba np. Tikkurila),

w kolorze oryginalnej warstwy. Jeśli podczas usuwania przemalowań zostanie odstonięty pierwotne opracowanie powierzchni w formie mazerunku, dobrze zachowane ich powierzchnie uzupełnić metodą imitatorską z użyciem farb artystycznych o spoiwie olejnym, bądź, w przypadku dużych zniszczeń odtworzyć mazerowania naśladowując oryginał.

14. W przypadku drzwi z malarstwem na podłożu metalowym należy doczyścić warstwę malarską z zabrudzeń powierzchniowych i warstwy zabezpieczającej. Dobór metod rozpuszczalnikowych jak najmniej inwazyjnych, po wykonaniu prób w obiekcie. Uzupelnienie opracowania malarskiego po wcześniejszym oczyszczeniu, podklejeniu łusek i uzupełnieniu ubytków zaprawy (masy szpachlowe epoksydowe). Uzupelnienie malarskiego opracowania proponuje się wykonać farbami żywicznymi Maimeri, w ubytku, w technice graficznej-kropka.
15. Montaż skrzydeł drzwiowych.
16. Ujednolicenie zawiasów, klamek i szyldów w stolarce drzwiowej. Wykonanie odlewów z zachowanego oryginału bądź zastosowanie nowych, stylizowanych elementów.
17. Montaż naprawionych zawiasów, zamków z dorobionymi stylizowanymi kluczami, klamek i szyldów.

ZALECENIA KONSERWATORSKIE

1. Należy dążyć do przywrócenia budynkowi wyglądu jak najbardziej zbliżonego do pierwotnego. Dotyczy to również elewacji, z której bezwzględnie powinien zostać usunięty tynk cementowy tzw. „baranek”, powodujący degradację tynku pierwotnego i muru ceglanego oraz negatywnie wpływający na estetyczny odbiór obiektu. Ze względu na brak szczegółowych materiałów archiwalnych dokumentujących wygląd kolorystyczny elewacji prace projektowe można prowadzić swobodniej, jednak z poszanowaniem zabytkowego charakteru obiektu.
2. Możliwe uczytelnienie lub jedynie zasygnalizowanie pierwotnego układu wnętrza
3. Wymiana elementów konstrukcyjnych, w tym więźby, możliwa jest jedynie w uzasadnionych wypadkach, po uprzednich ekspertyzach konstrukcyjnych konsultowanych i zatwierdzonych przez WUOZ w Łodzi
4. Należy usunąć wszystkie wtórne wyprawy tynkarskie, szczególnie cementowe o dużej wytrzymałości mechanicznej, starając się jednocześnie zachować tynki pierwotne
5. Wszystkie nowe instalacje powinny być prowadzone w sposób jak najmniej widoczny, najlepiej podtynkowo. Trasa instalacji powinna być przejrzysta, prosta i dostępna ze względu na prawidłową konserwację i remonty. Prace instalacyjne muszą uwzględniać zachowane opracowanie malarskie ścian!
6. Wszelkie rury czy skrzynki instalacyjne należy w jak największym stopniu wkomponować i scalić z otaczającą je kolorystyką czy formą.
7. Należy bezwzględnie zachować oryginalną stolarkę drzwiową, poddać ją konserwacji
8. Bezwzględnie należy zachować oryginalne posadzki drewniane, a szczególnie ceramiczne, poddać je konserwacji
9. prace w obiekcie muszą być wykonywane pod nadzorem dyplomowanych konserwatorów dzieł sztuki
10. Prace konserwatorskie i restauratorskie malarstwa (malowidła ściennie i stolarka drzwiowa) muszą zostać wykonane przez dyplomowanych konserwatorów malarstwa
11. Odstępstwa od zaakceptowanych programów, uzgodnień w trybie roboczym i zasad konserwatorskich, skutkować mogą wstrzymaniem prac
12. Przebieg prac konserwatorskich i budowlanych musi być zrealizowany zgodnie z zatwierdzoną dokumentacją projektową, przy zastosowaniu technologii i materiałów zaakceptowanych przez inwestora, nadzór konserwatorski oraz nadzór budowlany
13. Konieczne jest stosowanie najwyższej jakości materiałów

14. Technologiczne zabiegi konserwatorskie i budowlane muszą być przeprowadzone w odpowiednich warunkach określonych w kartach technicznych każdego produktu oraz opisach technologii,



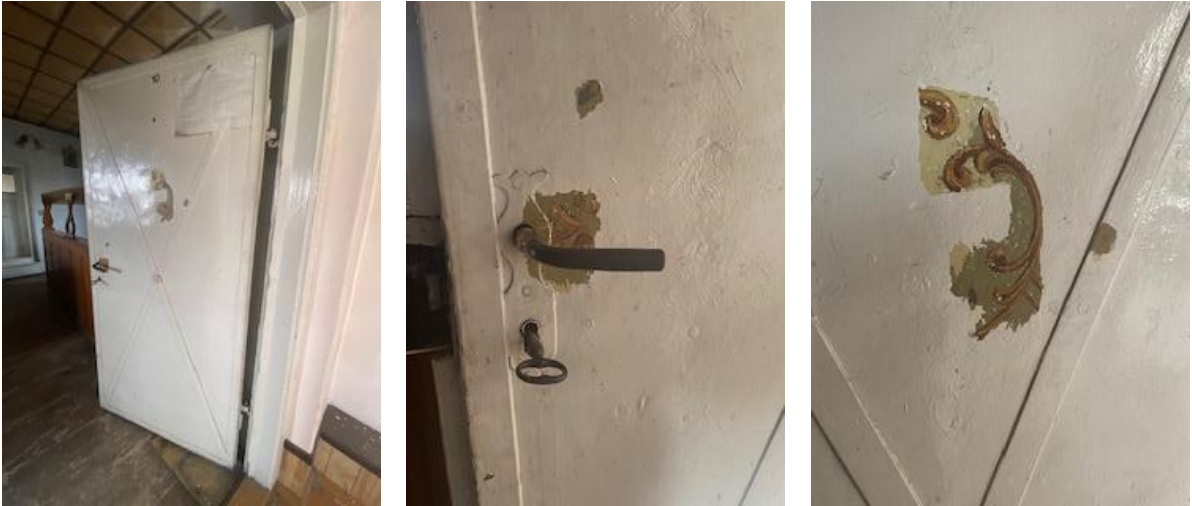
Pomieszczenie kuchenne z posadzką ceramiczną „gorseciki”, drewnianą zabudową ściany z oknem do wydawania posiłków oraz piec.



Łącznik pomiędzy klasztorem, a kościołem.



Cokół przy ścianach w pomieszczeniu stanowiącym łącznik klasztoru z kościołem.



Skrzydło drzwiowe z metalową okładziną pokrytą zachowaną warstwą malarską z motywem stylizowanego liścia akantu. Przejście z łącznika do pomieszczenia z wejściem na niewielką emporę kościoła dla zakonników.



Dwuskrzydłowa stolarka drzwi wejścia z klasztoru do łącznika z kościołem. Skrzydła z górnymi płycinami wypełnionymi szkleniem (geometryczny wzór witraża z motywem krzyża), na dużych, kutych zawiasach pasowych, okuciami i zamkiem.